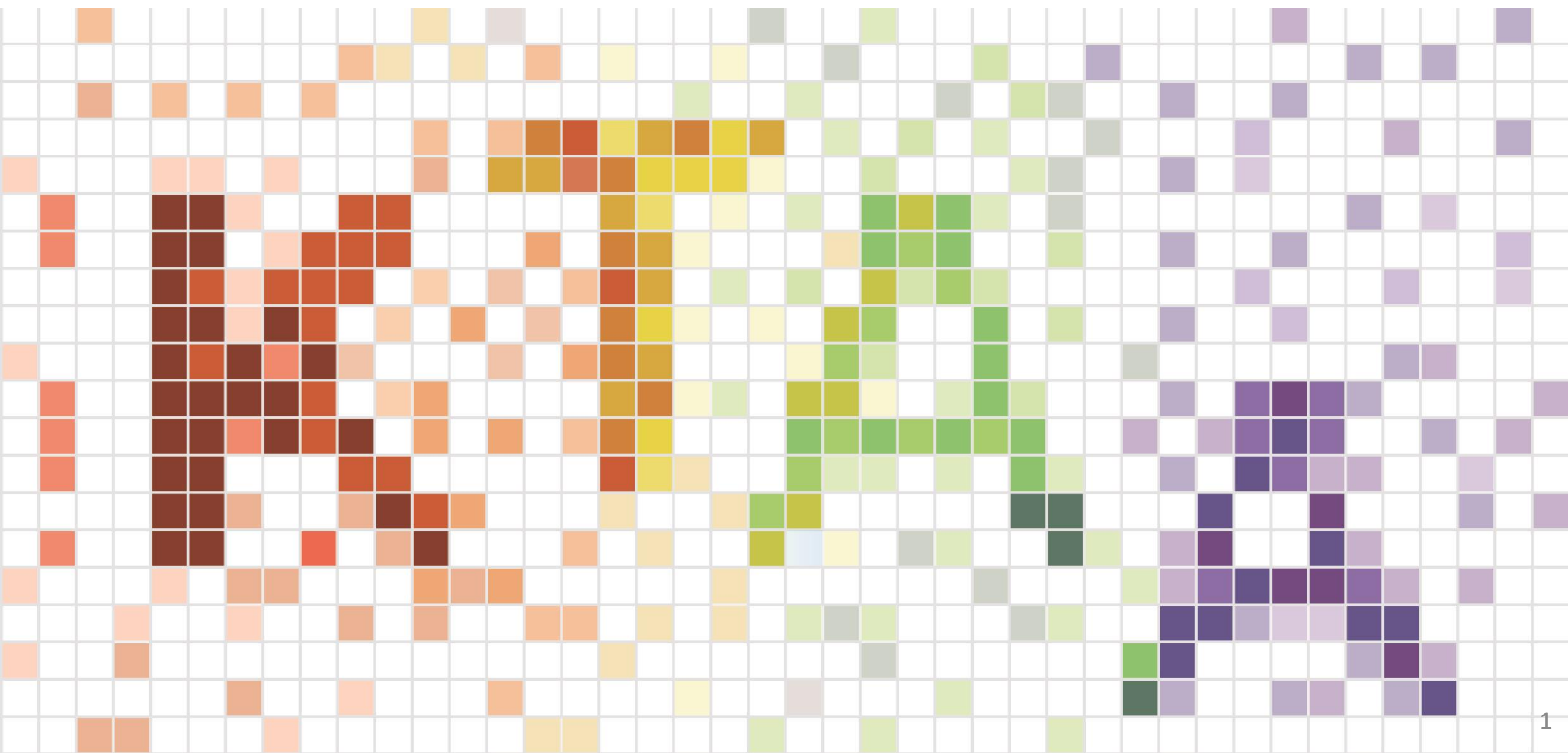


# 觀塘行動區

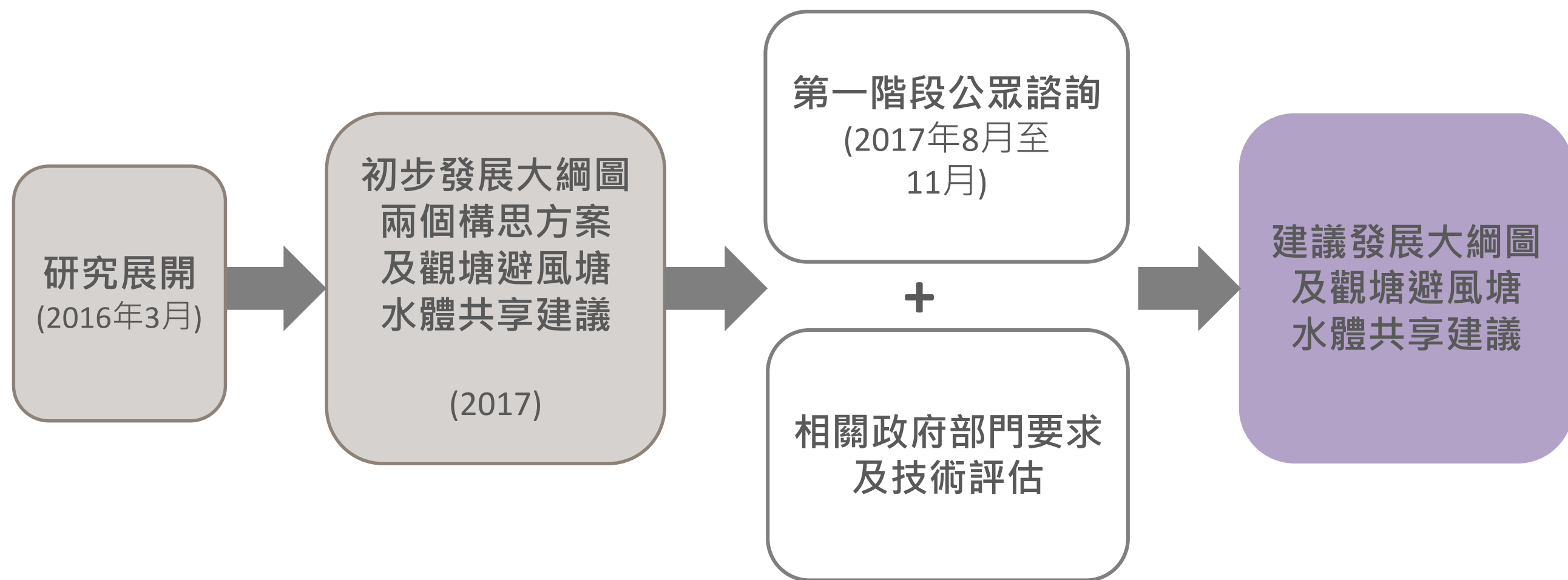
## 發展規劃及工程可行性研究

### 九龍城區議會

九龍城房屋及基礎建設委員會  
2019年7月18日



# 背景



# 研究範圍

2 基業街垃圾收集站



3 觀塘碼頭廣場



4 天橋連接宏利金融中心至海濱



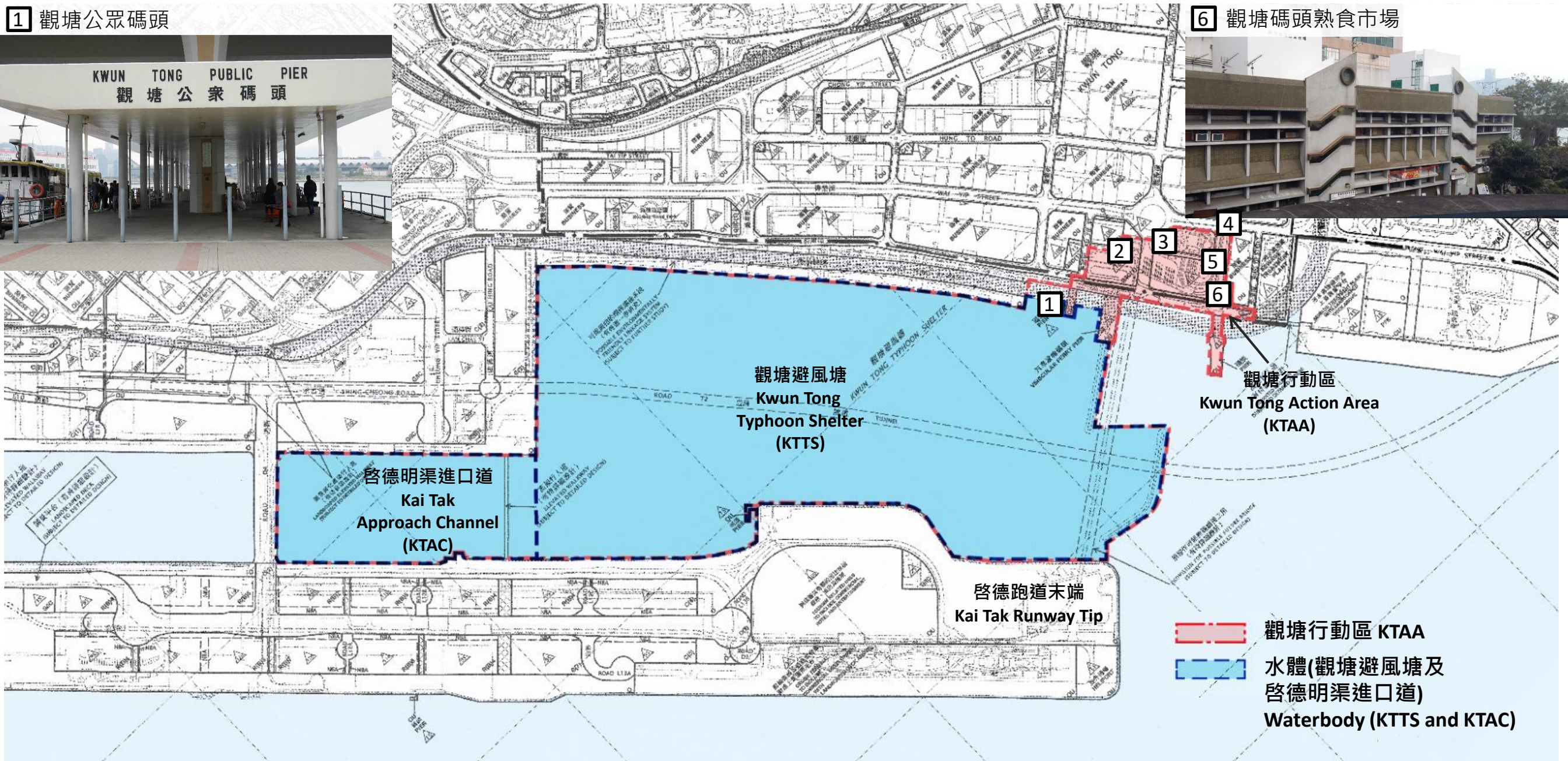
5 公共運輸交匯處



1 觀塘公眾碼頭

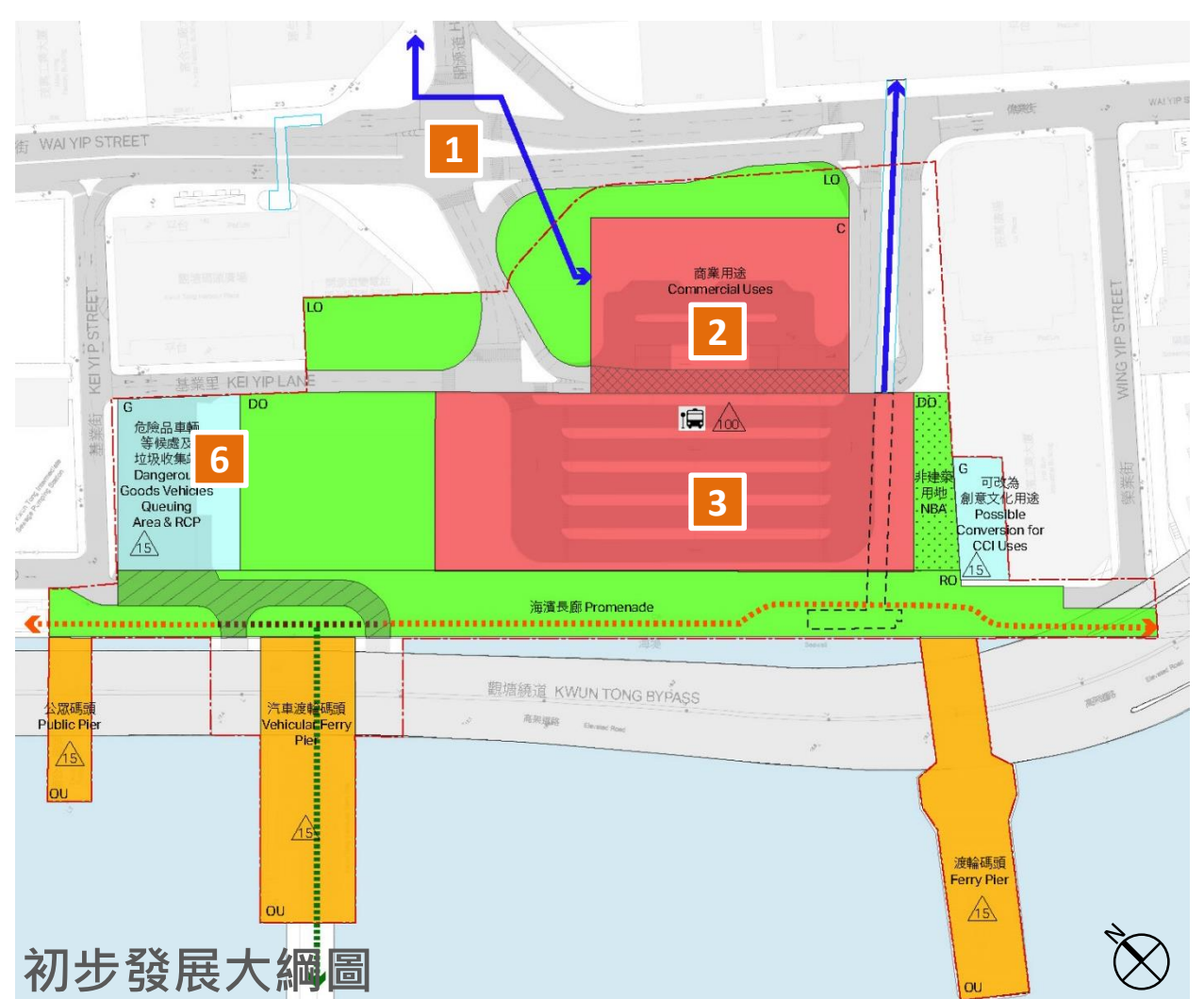


6 觀塘碼頭熟食市場

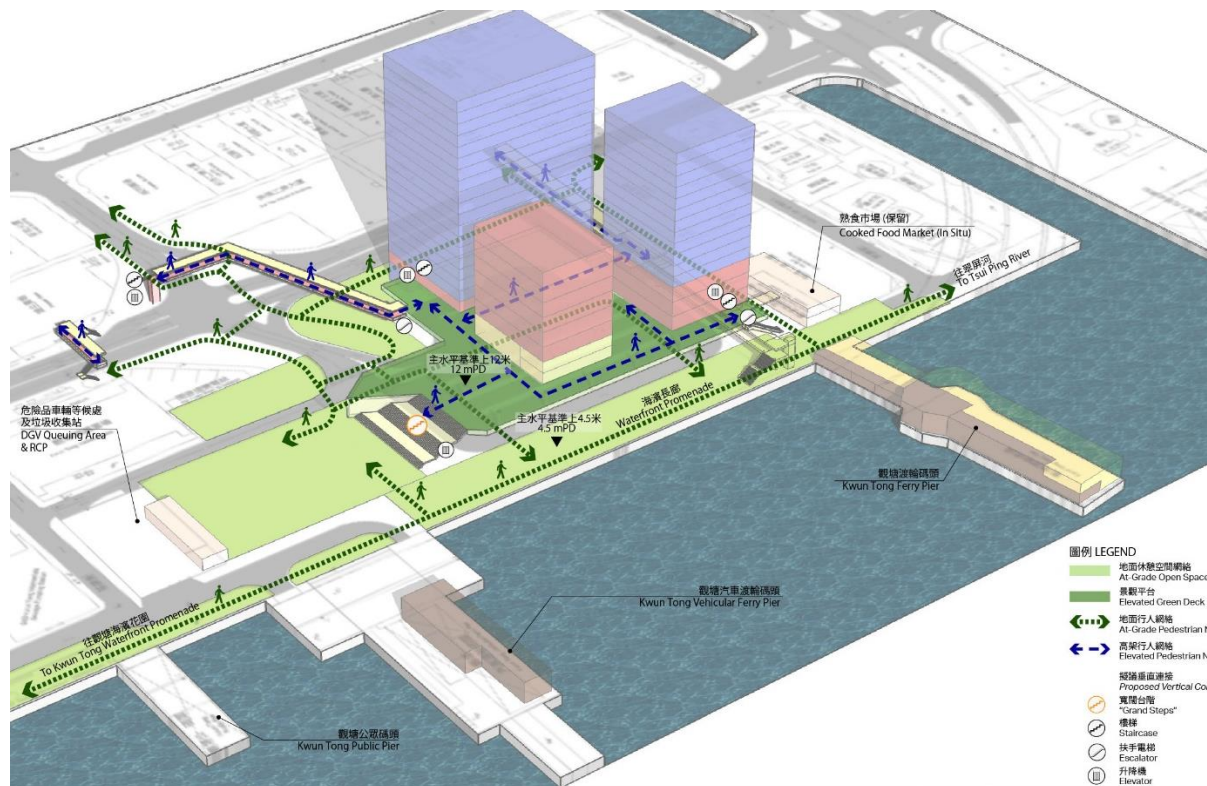


# 諮詢主要意見

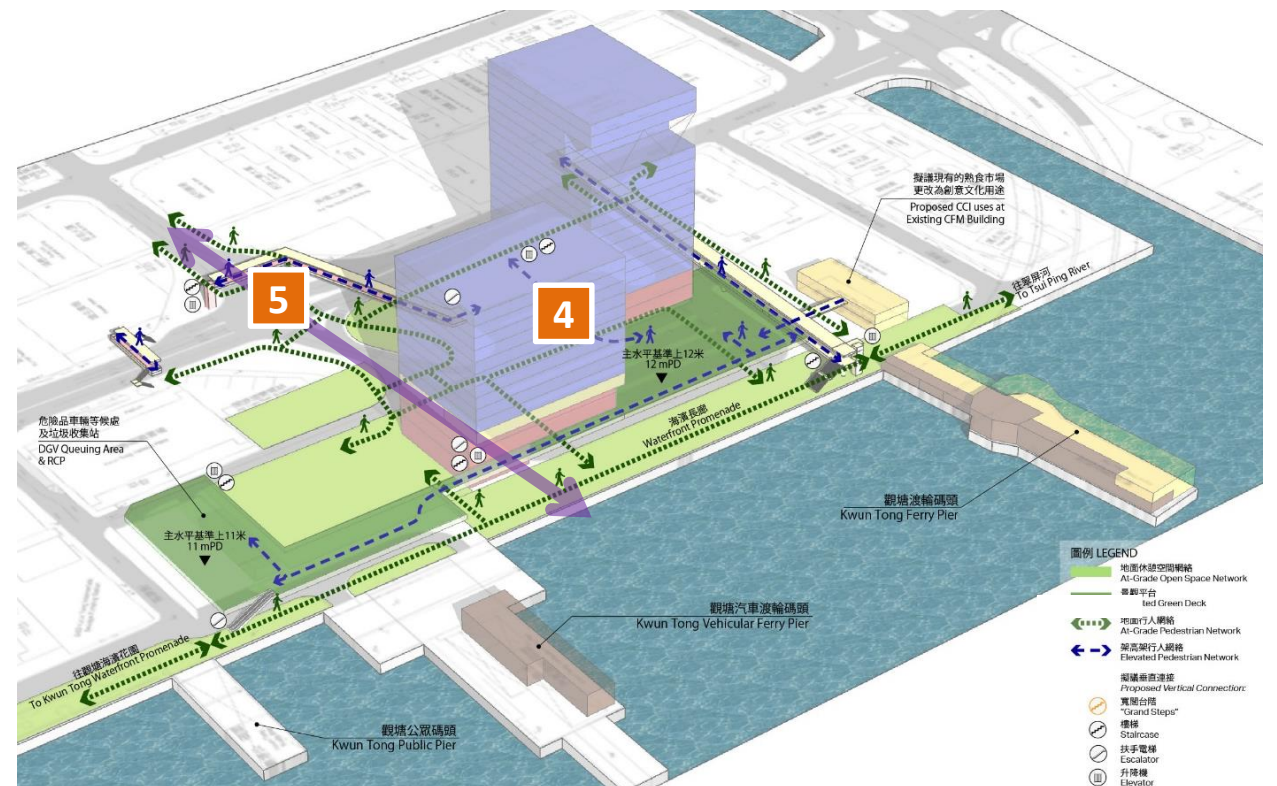
- 1 盡快改善開源道迴旋處一帶的交通擠塞問題
- 2 增加泊車位數目
- 3 優化公共運輸交匯處
- 4 普遍支持「綠悠海濱」方案的休憩空間布局及「互聯空間」方案的兩座建築物布局
- 5 避免興建建築物阻礙開源道通風廊及影響景觀
- 6 減低垃圾站對海濱環境的影響



初步發展大綱圖



方案一 - 「綠悠海濱」



方案二 - 「互聯空間」

# 主要修訂

## 整體布局

- 1 「綠悠海濱」方案休憩空間布局  
建築布局採用兩座建築物的方案  
及保留通風走廊及景觀廊

## 公共運輸交匯處

- 2 圍邊鋸齒形的候車處設計

## 行人連接

- 3 將天橋東移，縮短步行距離

## 政府設施

- 4 原址保留現有垃圾收集站
- 5 預留區域休憩用地，設置地下雨水蓄洪池
- 6 熟食市場用地可改劃為區域休憩用地

## 建議發展大綱圖



研究範圍	商業用地內的公共道路	於商業用地內的渠務保留地
商業用途	私人發展公眾休憩空間	未來地下雨水蓄洪池
休憩用地	觀塘汽車渡輪碼頭連接路	建築物高度限制
政府用途	現有行人天橋	
其他指定用途	高架行人連接	

# 城市設計總綱圖

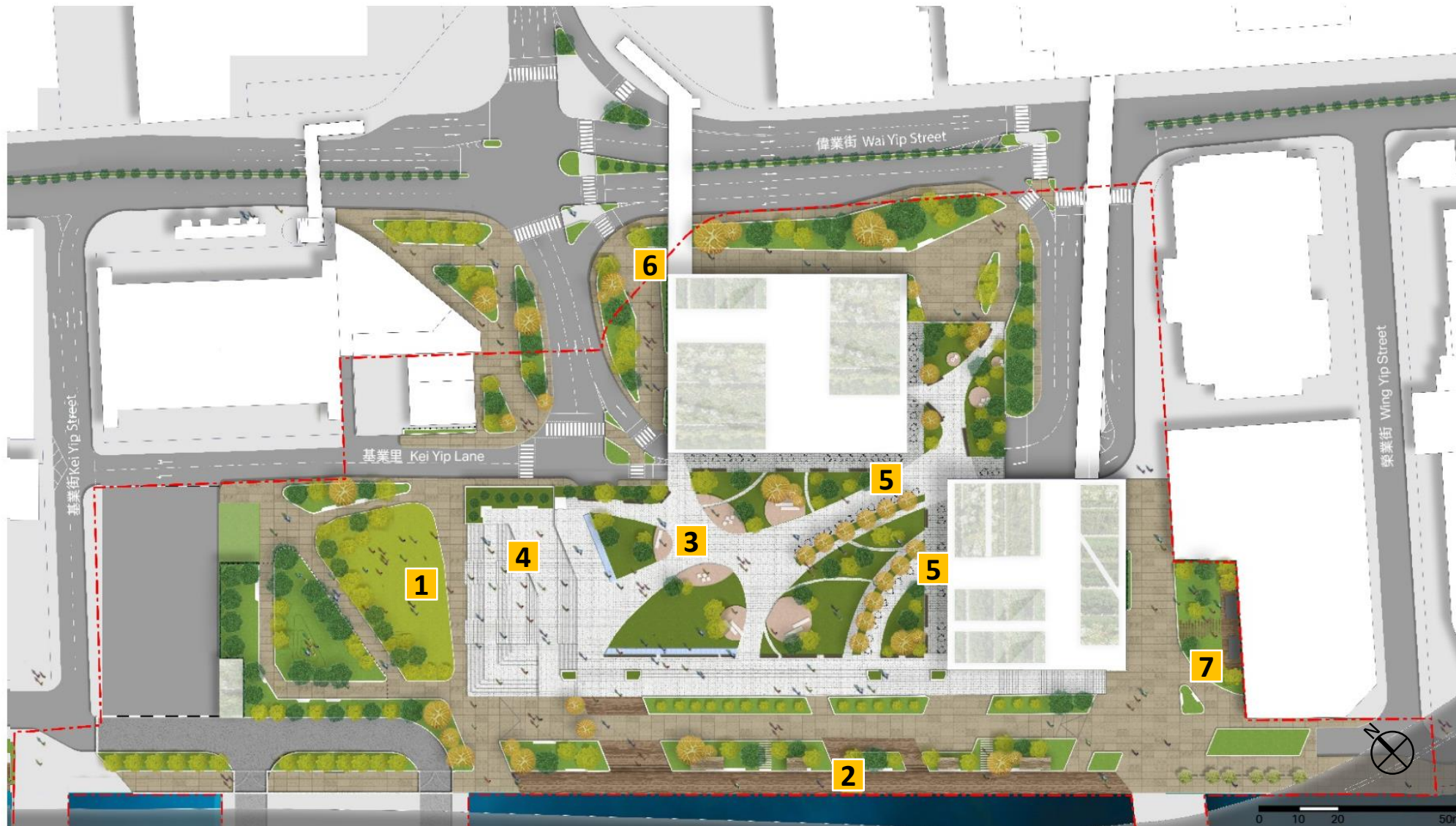


- 地面休憩空間
  - 景觀平台
  - 地面“休憩空間樞紐”
  - 平台“休憩空間樞紐”
  - 現有行人天橋
  - 建議行人天橋
  - 地面行人網絡
  - 高架行人網絡
  - 100 建議建築物高度限制
  - 建議/現有建築地面入口
  - 建議建築景觀平台入口
  - 🐾 建議寵物公園
  - 視覺 / 通風廊
  - 觀塘汽車渡輪碼頭連接路
- 建議垂直連接**
- 🪜 景觀台階
  - 🪜 樓梯
  - 🚪 扶手電梯
  - 🚪 升降機

# 建築物體積示意圖



# 景觀設計總綱圖



5 露天餐廳



6 入口廣場



1 休憩空間樞紐  
(多用途活動場地)



2 海濱長廊



3 景觀平台 (創意廣場)



4 景觀台階



7 碼頭廣場





# 水體共享短期方案

1 香港水上運動議會擬議作水上活動中心  
Proposed Water Sports Centre by HKWSC



2 可考慮修改繫船柱旁的玻璃欄杆  
Proposed Modification of Glass Balustrade along Existing Bollards



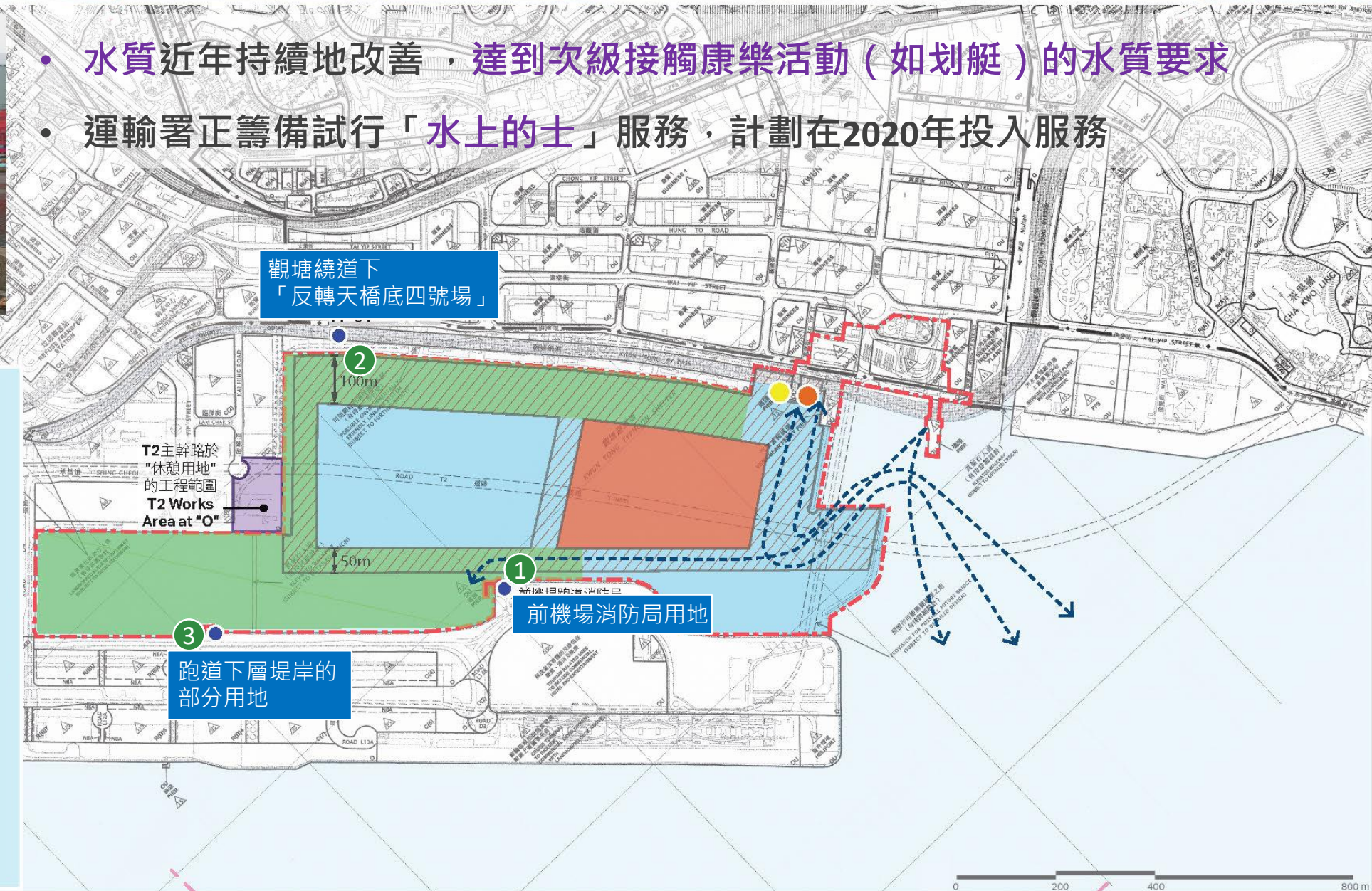
利用觀塘公眾碼頭及浮躉接駁的活動  
Events Utilizing Kwun Tong Public Pier with Pontoon Access



3 建議水上康樂活動岸邊上落位置  
Proposed Water Access for Recreation Activities



- 水質近年持續地改善，達到次級接觸康樂活動（如划艇）的水質要求
- 運輸署正籌備試行「水上的士」服務，計劃在2020年投入服務



- 渡輪服務登岸台階
- 現有渡輪/街渡的渡輪服務航線
- ▨ 於2018年8月修訂的避風塘通航區
- 建議水上運動 / 康樂活動及非遊樂船隻碇泊的水體共用範圍
- 建議水上運動的水體特定範圍
- 臨時水上運動及康樂活動的岸邊上落位置
- 建議水上運動及康樂活動的水體特定範圍
- 建議以短期租約形式的岸上設施

0 200 400 800 m



隨著水質和岸邊設施的改善，將有更多的康樂體育活動於非颱風期間在觀塘避風塘內進行。為確保安全，使用避風塘的船隻應注意一些要點。

With improved water quality and development of landside facilities, more recreational and sports activities will take place in the Kwun Tong Typhoon Shelter during non-typhoon period. To ensure safety, vessels using the typhoon shelter should observe some important points.



本地船隻須根據法例要求領有運作牌照。除獲特別豁免的船隻外，本地船隻須作定期檢驗，以確保符合有關安全和環保的法定要求。A local vessel should have an operating licence according to legal requirement. Except those specifically exempted, local vessels should undergo periodic survey to ensure compliance with the statutory safety and environmental protection requirements.

根據香港法例，海事處處長可指示在避風塘內的本地船隻佔取某個特定位置，並按照該指示停泊、繫泊、碇泊或繫固。如該本地船隻沒有按海事處處長的指示佔取某個特定位置，或沒有按照根據該條發出的指示停泊、繫泊、碇泊或繫固，海事處可接管該船隻，並將它從該避風塘移走或將它移離它正在停放的位置。

According to the laws of Hong Kong, the Director of Marine may direct a local vessel within a typhoon shelter to take up a particular position and to be berthed, moored, anchored or secured in accordance with the direction. If a local vessel fails to take up a particular position as directed by the Director of Marine or to be berthed, moored, anchored or secured in accordance with the direction, the Marine Department may take possession of the vessel and remove it from the typhoon shelter or move it from the position in which it is lying.



在非颱風期間，觀塘避風塘已設立非遊樂船隻停泊區以方便康樂體育活動於該避風塘內安全進行：

- A區給予不同類別船隻碇泊
  - B區(非遊樂船隻停泊區)只給予作業船隻(第I至III類別)碇泊
- In non-typhoon period, a non-pleasure vessel mooring area has established in the Kwun Tong Typhoon Shelter such that recreational and sports activities may take place safely in it:
- Area A for berthing by different classes of vessels
  - Area B (non-pleasure vessel mooring area) for berthing by operational vessels only (Classes I – III)

切勿在通航區內佔取任何位置，或在通航區內停泊、繫泊、碇泊或繫固。

Do not take up any position or be berthed, moored, anchored or secured in a passage area.



不要在避風塘內排放油類、廢物及污水等。為保持避風塘清潔衛生，船隻負責人應妥善存放垃圾及廢物，或待船隻泊岸時適當處理。Do not discharge oil, garbage and sewage, etc. in the typhoon shelter. To keep the typhoon shelter clean and hygienic, persons in charge of vessels should properly keep their garbage and waste, or dispose them ashore when berth alongside.

應時刻留意海事處的佈告。當有活動或工程在避風塘進行時，應遵守交通安排及安全措施，並謹慎駕駛。

Keep abreast of notices issued by the Marine Department. When any activity or works take place in the typhoon shelter, follow the traffic arrangements and safety measures, and proceed with caution.

任何人士在避風塘內未被佔用的空位碇泊時遭恐嚇或索取報酬，可向海事處或警方舉報。

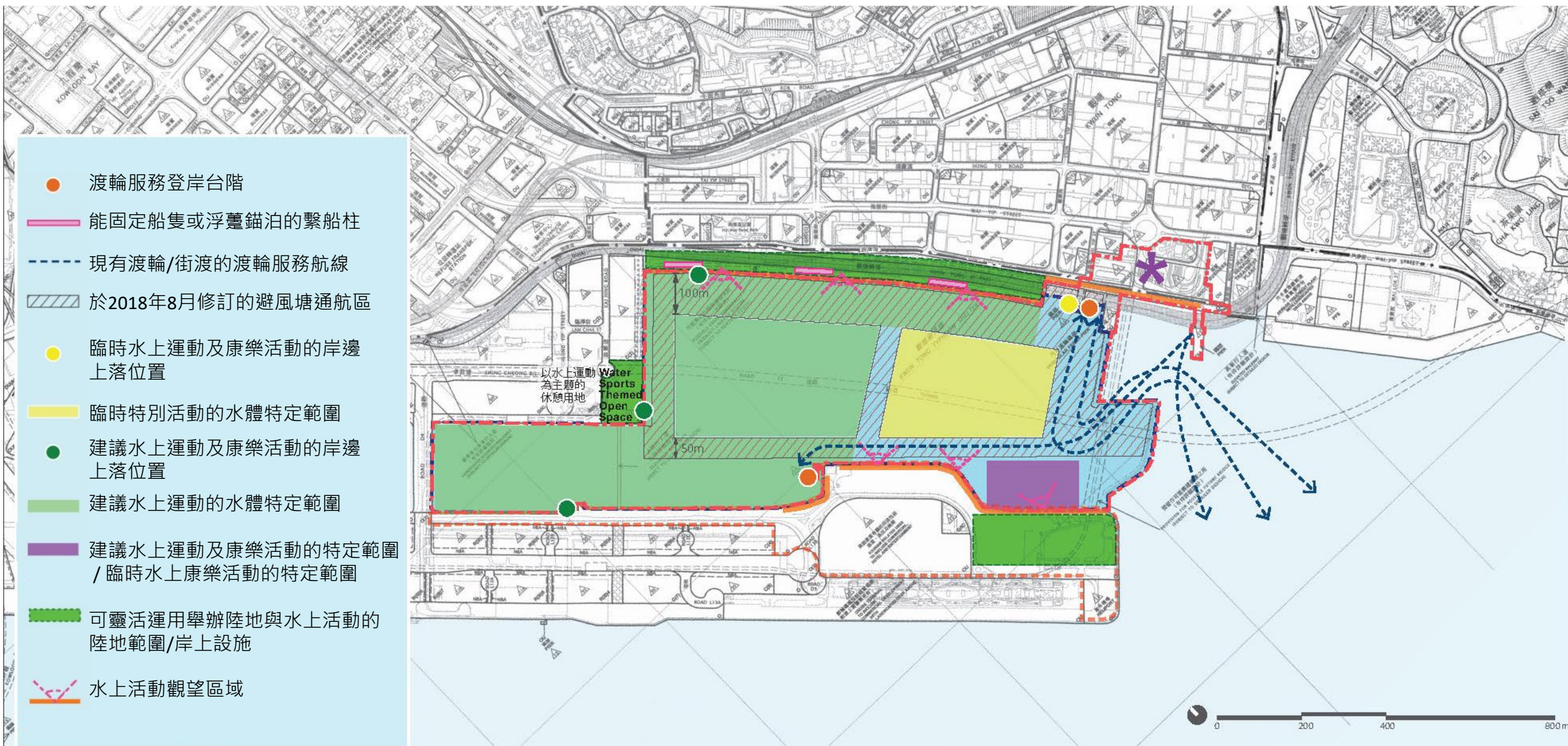
Anyone who is intimidated or solicited for rewards when using unoccupied space in the typhoon shelter may report to the Marine Department or the Police.

# 水體共享中長期方案

特別活動 - 龍舟比賽  
Special Events - Dragon Boat Festival



特別活動 - 帆船比賽村  
Special Events - Sailing Race Village



# 未來路向

- 分區計劃大綱圖的修訂工作
- 技術可行性研究及準備工務工程撥款申請的工作



多謝

