

起動九龍東

簡介「九龍東工業傳統及公共藝術與城市設計潛力研究」

目的

本文旨在向議員簡介起動九龍東辦事處的「九龍東工業傳統及公共藝術與城市設計潛力研究」及初步計劃，並就該研究徵詢議員意見。

背景

2. 起動九龍東辦事處於2012年7月向議員簡介「起動九龍東概念總綱計劃」2.0版本(見觀塘區議會文件第37/2012號)。該概念總綱計劃提出在九龍東城市轉型的過程中，我們要尊重和承傳九龍東的工業傳統，從而帶出未來商業發展與創意設計結合的願景。因此我們於2012年底優先開展「九龍東工業傳統及公共藝術與城市設計潛力研究」，為觀塘及九龍灣的工業傳統進行系統性研究，推動工業傳統承傳，並與公共藝術裝置及城市設計相互結合，提升當區的城市文化。

3. 我們在2012年9月邀請顧問提交建議書，並於2012年12月完成委聘顧問的工作。是項研究經已開展，預計需時約一年至一年半。研究團隊由跨界別專家組成，包括歷史、文物、建築、規劃、策略及公共藝術各專業(見附件1)。建築署、康樂及文化事務署及規劃署的專業團隊亦會就研究的方向和內容提供意見。

「九龍東工業傳統及公共藝術與城市設計潛力研究」

4. 九龍東357座樓宇中，288座屬工業樓宇，建於近半世紀之前。60至70年代當區工廠的銷售和生產量佔全港製造業的五分之一。本世紀初九龍東開始轉型，商廈漸次林立。我們希望透過是次研究，把製造業和工業傳統的特色轉化為城市設計元素，納入九龍東轉型為核心商業區的過程中，塑造具特色的城市空間及公共藝術。

5. 是項研究的目標如下：

- 發掘和記錄觀塘及九龍灣的歷史、傳統、對香港工業發展的重要事蹟及工業大廈建築特色；

- 將工業傳統轉化為城市設計及公共藝術元素。我們於2012年9月向議員簡介「起動駿業街遊樂場行動」(見觀塘區議會文件第46/2012號)，提出以「地方營造」的概念優化該遊樂場並建議以工業傳統及創意設計為該場地的主題，成為香港第一個以此為題的公園。我們會將是項研究的建議，配合公園的設計以展示九龍東的工業傳統特色，並帶出未來與創意設計結合的願景；
- 提議以工業文化地圖的模式介紹有工業特色的樓宇，地標和城市空間，豐富當區的城市文化；
- 就城市設計的建議發展推行及落實的策略提出倡議性文件，並提倡如何將工業傳統元素納入改建及重建的項目。

6. 顧問現正從城市開發、工業發展及建築設計多方面探討觀塘及九龍灣的製造業及工業歷史資料，發掘有工業傳統價值的事蹟。我們亦透過採訪及與當區製造業和工業建築的擁有人會面，豐富是項研究的內容。自2012年12月研究開展至今，我們已分別與香港工業總會、關注九龍東發展聯席會議及香港觀塘工商業聯合會成員會面，分享他們在當區的歷史及展望，並獲得他們對是項研究的支持和寶貴意見。

建議及計劃

7. 我們將會以大眾易於理解的方式表達是次研究的結果和建議。同時亦希望透過研討會和工作坊與公眾及業界的持份者保持溝通，介紹顧問的建議。

8. 我們將於2013年3月1日至5月31日開展「徵集回憶與承傳」公眾參與活動(見附件2)，搜集具九龍東工業傳統代表性的機器、產品實物、相片和故事等，豐富是項研究的內容。

意見徵詢

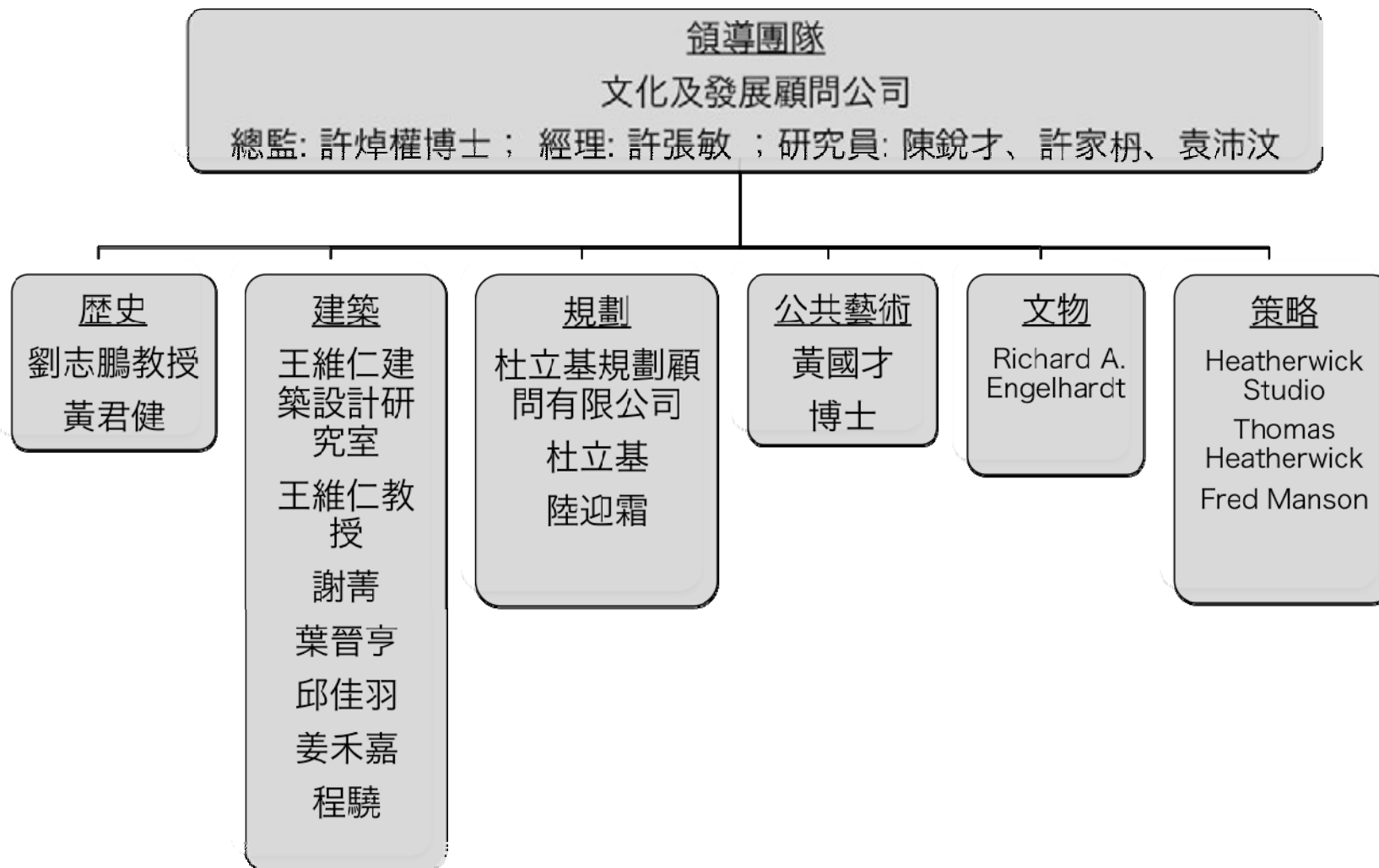
9. 我們希望議員支持這項研究，並就有關「九龍東工業傳統及公共藝術與城市設計潛力研究」提出意見。

發展局

起動九龍東辦事處

二零一三年三月

跨界別研究團隊



起動九龍東辦事處現正進行「九龍東工業傳統及公共藝術與城市設計潛力研究」，推動工業傳統元素承傳，並與公共藝術裝置及城市設計相互結合，提升城市文化，從而帶出未來商業發展與創意設計結合的願景。

山仔集

回憶與承傳

請與我們分享有關觀塘及九龍灣的回憶、舊物或舊照片，並電郵至 ih_s_ekao@devb.gov.hk 我們會儘快與您聯絡

起動九龍東辦事處
網址: www.ekeo.gov.hk
電郵: ih_s_ekao@devb.gov.hk
電話: 3904 1337

起 *energizing* 動 Kowloon East Office
九龍東辦事處

觀塘區議會文件第3/2013號
(第9次會議: 1.03.2013)

附件2